

MEMÒRIA DE SOSTENIBILITAT

mac
insular

20

22

Carta del
Director General



4

Persones



1

Coneix-nos



5

Compromís social



2

2022 en xifres



6

Sobre aquesta memòria



3

Responsabilitat
ambiental



7

Índex GRI



CARTA DEL DIRECTOR GENERAL

Amb gran entusiasme, un any més tenc el plaer de dirigir-me a vosaltres per presentar la nostra Memòria de Sostenibilitat 2022.

Al llarg d'aquest document, volem donar a conèixer el nostre **compromís amb la promoció de l'economia circular** a través de la transformació dels residus en recursos valuosos, adoptant pràctiques innovadores que generen materials finals i energia, evitant així l'extracció de recursos naturals i promovent la conservació del medi ambient.

Com a empresa amb seu a l'illa de Mallorca, reconeixem la importància de protegir i preservar el nostre entorn natural excepcional. Per això mantenim un sòlid compromís amb la Responsabilitat Social Corporativa, basat en el propòsit fonamental de **contribuir a l'equilibri mediambiental, econòmic i social de Mallorca.**

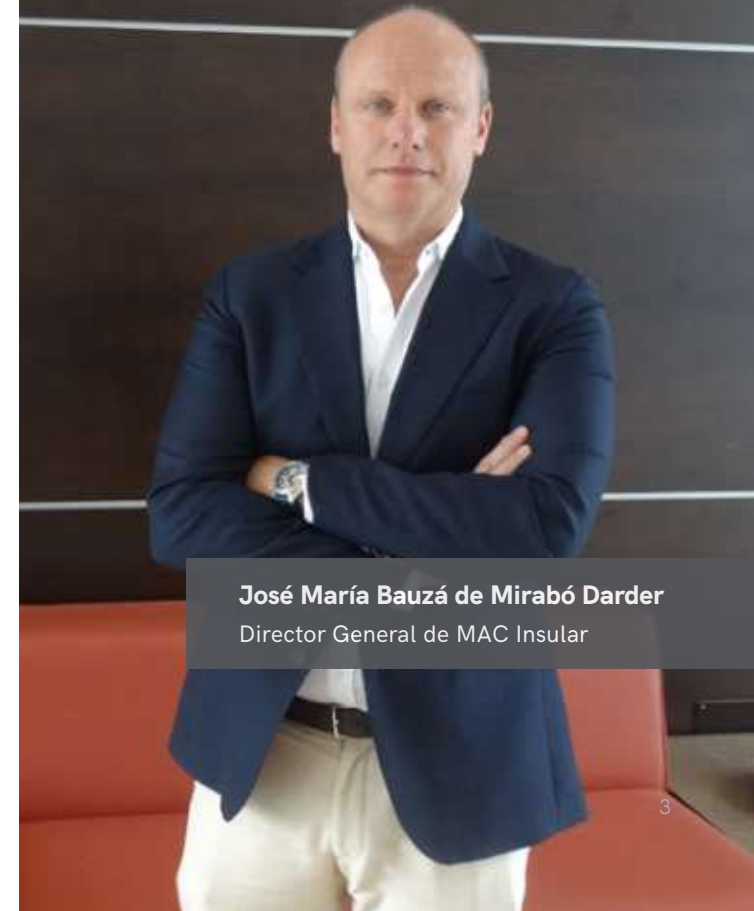
Per això, col·laboram estretament amb les comunitats locals, organismes governamentals i altres parts interessades, **cercant solucions sostenibles** en línia amb els Objectius de Desenvolupament Sostenible de les Nacions Unides.

En un any com el 2022, amb un increment de la nostra activitat, hem aconseguit **mantenir i, fins i tot, reduir molts dels indicadors d'impacte ambiental** que mesuram periòdicament per conèixer el nostre grau de compliment. D'aquesta manera, demostram com avançam pel bon camí d'acord amb el compromís que mantenim amb la preservació de l'entorn únic de la nostra illa.

En l'àmbit social, també podem destacar la consolidació dels contractes amb la Fundació Deixalles i Arca, que ens ha permès **facilitar la integració sociolaboral** de gairebé setanta persones aquest any. Aquesta fita, juntament amb una selecció de proveïdors gairebé únicament locals, és una de les nostres múltiples maneres d'aportar a la societat i impactar de manera positiva en l'economia i el progrés de Mallorca.

Tots aquests èxits són possibles gràcies a la inestimable tasca de les persones que formen part de MAC Insular. Per això, m'enorgulleix liderar un **equip de professionals amb un alt compromís i passió pel que fan**, que comparteixen la visió d'un futur sostenible i estan disposats a fer front als reptes que se'ns presenten.

**A MAC Insular,
treballam per fomentar
la sostenibilitat en tots
els àmbits de la nostra
activitat empresarial.**



José María Bauzá de Mirabó Darder
Director General de MAC Insular



Es tracta d'una **plantilla oberta, multidisciplinària i diversa**, les condicions de la qual procuram millorar contínuament per oferir-los el millor. Així, el 2022 hem posat en marxa el nostre Pla d'Igualtat, per tal de millorar la conciliació de la vida personal i professional.

Encara tenim molts reptes per endavant, però continuarem treballant amb dedicació i determinació per impulsar l'economia circular, generar un impacte positiu al nostre entorn i ser un exemple en termes de sostenibilitat empresarial. Vos convido a descobrir els nostres **objectius, progressos i reptes en matèria de sostenibilitat** a les pàgines següents.

José María Bauzá de Mirabó Darder
Director General de MAC Insular



An aerial photograph of a stunning turquoise bay. The water is crystal clear, revealing the rocky seabed. Several white sailboats and a larger motorboat are anchored in the bay. The coastline is rugged and rocky, with patches of green vegetation. In the upper right, a sandy beach is visible, crowded with people and colorful umbrellas. A road runs along the bottom edge of the frame, bordered by a stone wall and more greenery.

01

CONEIX-NOS

Cuidem Mallorca per a la generació
següent a través de l'economia circular.



CONEIX-NOS

Som MAC Insular

A MAC Insular, ens vàrem constituir com a empresa pionera en la promoció de l'economia circular molt abans que aquest concepte esdevingués una tendència global. Des dels nostres inicis, hem estat compromesos amb la transformació dels residus en recursos valuosos.

Per això, contínuament **adoptam pràctiques innovadores** a través de les quals podem obtenir materials finals i energia, alhora que evitam l'extracció de nous recursos naturals i promovem la conservació del medi ambient.

La nostra història es remunta al 2003, amb la fundació de MAC Insular SL, amb el propòsit ferm de marcar la diferència en la gestió de residus. Des d'aleshores, hem dut a terme una tasca incansable per assolir el nostre objectiu fonamental: **reduir al mínim els abocaments i maximitzar l'aprofitament dels residus que gestionam.**

Compromesos a minimitzar els abocaments i maximitzar l'aprofitament de residus.

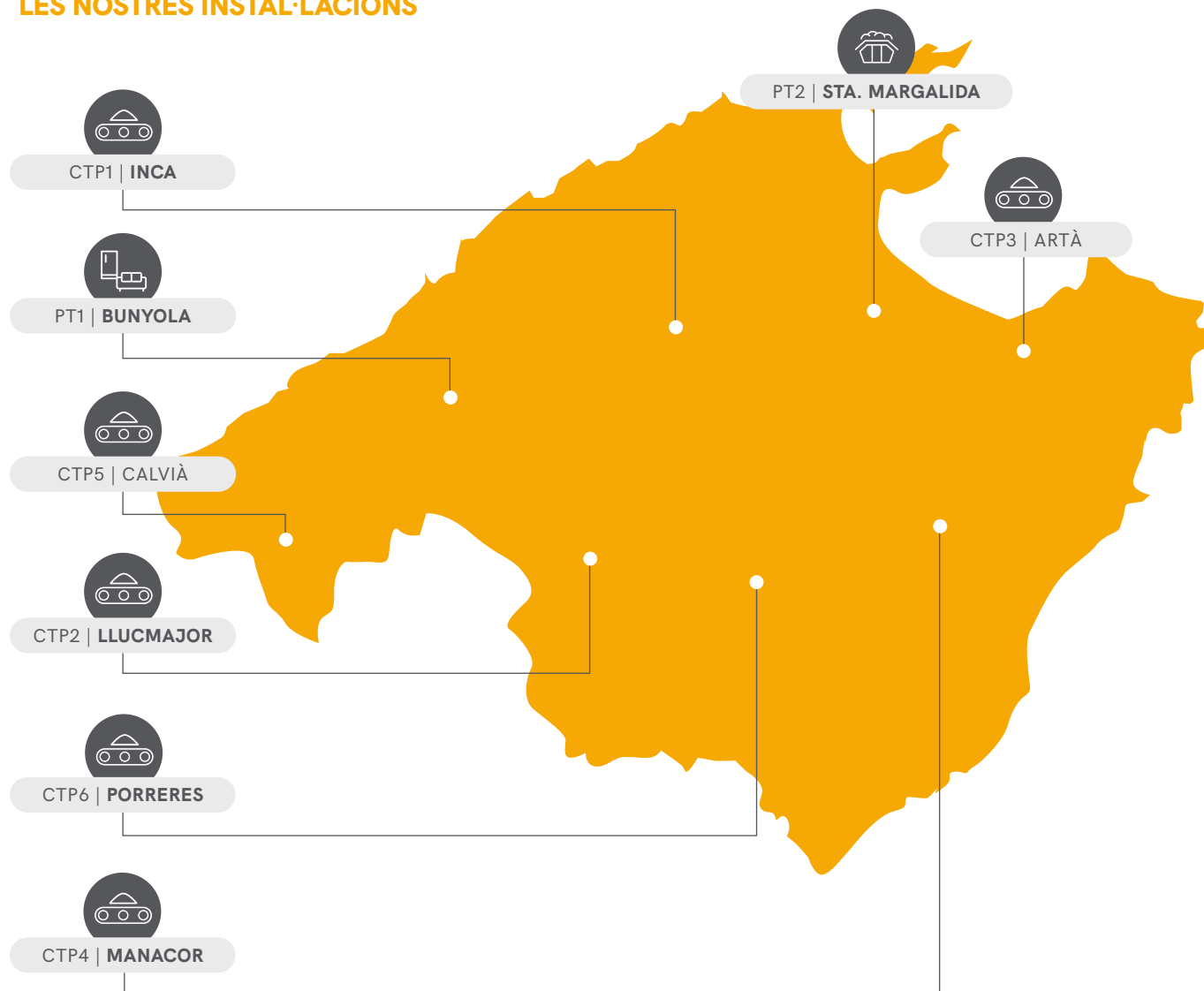


Des del 2006 som l'empresa concessionària del Servei Públic per a la gestió de residus de l'illa de Mallorca, on treballem amb **residus de construcció i demolició (RCD), residus voluminosos (RV) i pneumàtics fora d'ús (VFU).**

La nostra seu principal és a Bunyola, al Polígon Ses Veles, i tenim plantes i centres de transferència i pretractament repartits per tota la geografia de l'illa, per tal de facilitar a les empreses i la ciutadania la gestió dels seus residus.



LES NOSTRES INSTAL·LACIONS



A MAC Insular, hem definit una visió que ens guia i una missió que ens empeny pel camí cap a la sostenibilitat, on els nostres valors són la clau de l'èxit.

PLANTA DE TRACTAMENT DE BUNYOLA (PT1)

Tractam els RCD, classificam els RV segons tipologia, trituram els rebutjos, i classificuem i cisallam els PFU. A més, comptam amb tallers de reparació d'electrodomèstics i mobles i realitzam la gestió final dels electrodomèstics de línia blanca.

PLANTA DE TRACTAMENT DE SANTA MARGARIDA (PT2)

Duim a terme el tractament dels RCD prèviament pretractats, la classificació dels RV segons tipologia i la trituració dels rebutjos.

CENTRES DE TRANSFERÈNCIA I PRETRACTAMENT (CTP)

Únicament realitzem el pretractament dels RCD, la classificació dels RV segons el seu tipus abans de traslladar-los a una planta de tractament i la trituració dels rebutjos.



La nostra missió

Dur a terme la gestió eficaç i eficient del servei públic de tractament circular i valorització de residus de construcció-demolició, voluminosos i pneumàtics fora d'ús de l'illa de Mallorca d'acord amb els requisits dels nostres grups d'interès i els estàndards de mercat més exigents.



La nostra visió

Ser l'empresa de referència a nivell insular en recuperació de residus de construcció-demolició, voluminosos i pneumàtics fora d'ús per a la seva recuperació, la producció de nous materials i valorització en el context d'una gestió circular dels residus. Ser també una de les principals empreses del sector a nivell europeu sobre la base del compliment dels estàndards més exigents i la sostenibilitat econòmica, ambiental i social del nostre model de gestió.



Els nostres valors

Protecció del medi ambient

Responsabilitat

Compromís ètic

Eficiència

Transparència

Capital humà

Col·laboració publicprivada

Millora continua certificada



Model de negoci responsable i sostenible

La sostenibilitat va més enllà d'una gestió correcta dels residus. És necessari un enfocament global que inclogui totes les nostres activitats, a més de considerar tots els impactes potencials, especialment en un territori de les dimensions del nostre. Per això, a MAC Insular, des de fa anys mantenim una sèrie de polítiques de compliment obligat dins de la companyia.

Totes les nostres polítiques són d'accés públic a través de **la nostra pàgina web corporativa**. A més, les comunicam als nostres grups d'interès, especialment a la plantilla i als proveïdors, mostrant-les impreses i emmarcades a totes les plantes i posant-les a disposició de les persones de la companyia a través de la nostra intranet corporativa.

Aquests compromisos també els traslladam als nostres proveïdors, ja que es reflecteixen a les nostres Condicions Generals de Compra que accepten en contractar-los.

Així mateix, qualsevol persona pot accedir a les **condicions generals de compra** a través de la nostra pàgina web, on s'especifiquen les bones pràctiques mediambientals i altres consideracions que es tenen en compte.





Reconeixem la importància de la riquesa natural, el patrimoni cultural i l'excel·lent bellesa de Mallorca, per això ens esforçam per ser guardians responsables del nostre entorn.

POLÍTIQUES DE MAC INSULAR



Política de Qualitat i Medi Ambient

A través de la qual ens comprometem a desenvolupar la nostra activitat dins un marc de protecció de l'entorn, garantint el compliment legal i la satisfacció dels nostres clients alhora que apostam per la millora contínua.



Política de Compliance

Anam més enllà del simple compliment legal aplicant una tolerància zero cap a conductes que puguin suposar incompliments normatius, pràctiques corruptes o qualsevol altra forma de delinqüència, faltes d'ètica o males conductes professionals.



Política de Recursos Humans

Basada en tres pilars: selecció, formació i prevenció, aquesta política s'enfoca a la captació del millor talent, el foment del desenvolupament professional del nostre equip i l'ànsia per garantir les millors condicions de seguretat i salut.



Política de Seguretat de la Informació

Està alineada amb l'estratègia de riscos de la companyia i té com a finalitat protegir els nostres actius d'informació contra pèrdues de disponibilitat, confidencialitat i integritat. A més, inclou les eines necessàries per prevenir els accessos no autoritzats.

La nostra cadena de valor

Amb l'objectiu d'abocament mínim sempre present, a MAC Insular valoritzam els residus que gestionam per reintroduir-los als cicles productius i disminuir així el consum de recursos naturals.



La nostra manera de fer feina es tradueix en els següents serveis:



Tractament de residus de construcció i demolició

Pretenem aconseguir el reciclatge del 100% dels enderrocs que arriben a les nostres plantes. Per això disposem d'un procés industrial on prevaleixen els treballs de neteja de material. Comptam amb diverses etapes de retirada de metalls magnètics (ferro i acer), aspiració de materials lleugers com plàstics i papers, i separació manual de metalls, plàstics i fustes, entre altres impropis. Finalment, feim una separació balística per acabar de netejar l'àrid reciclat abans de la venda.

D'aquest procés, obtenim grava 8/40mm, així com corra 0/8mm i 0/16mm, que disposen de marcatge CE.



Tractament de pneumàtics fora d'ús

Consisteix en classificar i cisallar els grans per a després realitzar-ne la valorització material o energètica.



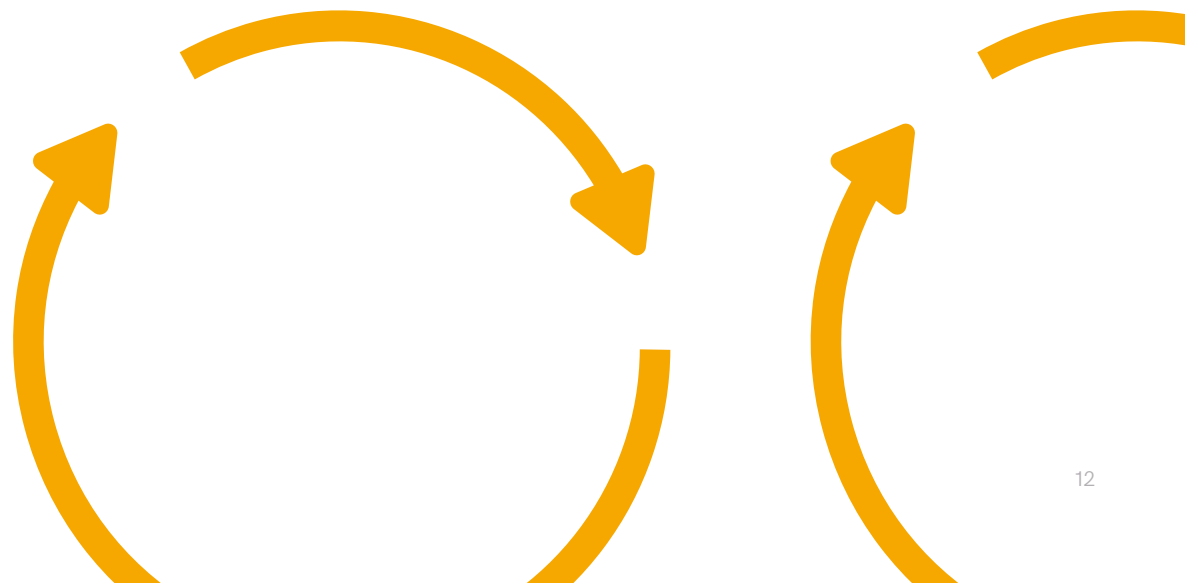
Tractament de residus voluminosos

Classifiquem aquests residus en electrodomèstics de línia blanca amb CFC i sense, equips electrònics i resta de voluminosos. Després d'aquesta classificació, aquells que són reparables passen als nostres tallers, mentre que els que no són reparables són gestionats de manera que recuperem aquells materials valoritzables, retirant els components perillosos i electrònics que poguessin portar, entre d'altres. La resta de materials no aprofitables es destinen a valoració energètica.



Reutilització de mobles i electrodomèstics

Separarem els mobles i electrodomèstics que estan en bon estat per reparar-los, per tal que puguin ser reutilitzats. D'altra banda, també es fabriquen mobles amb la fusta recuperada a les nostres instal·lacions. A més, als nostres tallers hi fan feina persones reinserides socialment gràcies a la nostra col·laboració amb la Fundació Deixalles, que també s'encarrega de la comercialització dels articles reparats.



Una relació sòlida amb els nostres grups d'interès és clau per millorar la nostra presa de decisions.

Diàleg amb els nostres grups d'interès

Mantenim una comunicació fluida amb els nostres grups d'interès, perquè conèixer els seus interessos respecte a MAC Insular és clau per al desenvolupament d'una estratègia de negoci responsable i sostenible.



ELS NOSTRES GRUPS D'INTERÈS



Tenim diversos canals de comunicació, interns i externs, que permeten mantenir aquest diàleg directe amb els nostres grups d'interès.

PRINCIPALS CANALS DE COMUNICACIÓ

Externs



Pàgina web

<https://www.mac-insular.com/ct>



Telèfon

(+34) 900 22 11 00



Correu electrònic

info@mac-insular.com



Registre digital

Per a comunicacions amb l'administració



Canal ètic

canaletico@mac-insular.com

Interns

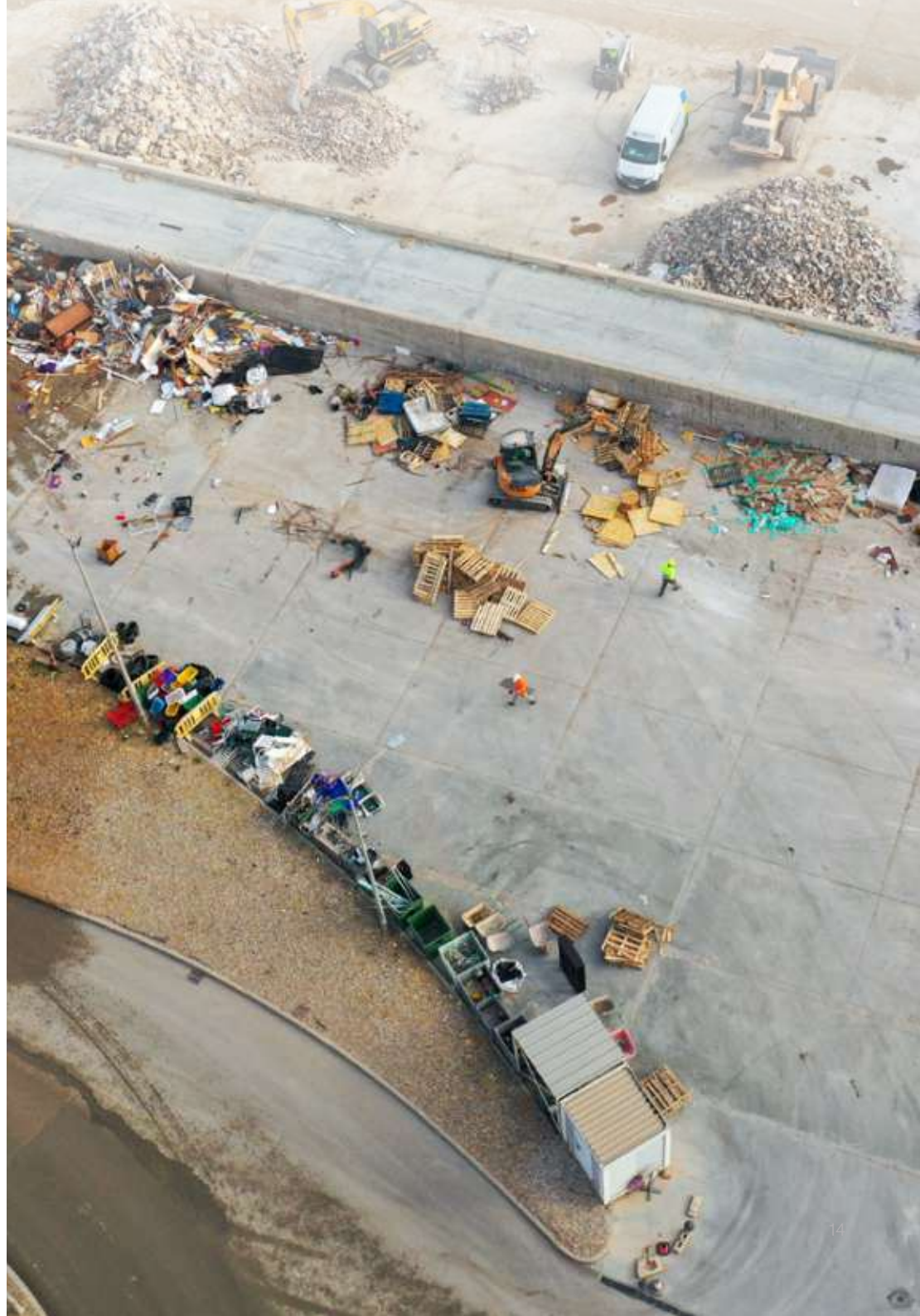


Intranet

Eina de comunicació interna per al personal



Bústia de suggeriments





SATISFACCIÓ DELS NOSTRES CLIENTS

A MAC Insular, aconseguir la **satisfacció de la nostra clientela** és un èxit rellevant i la força motriu que impulsa un continu esforç per part de tot l'equip per assolir l'excel·lència en la gestió de residus.

Gràcies a aquesta ambició, el 2022 hem tingut **només tres reclamacions** en les més de 180.000 entrades, el que representa una de les ràtios més baixes dels darrers deu anys.

SOBRE EL SERVEI



Satisfacció general de l'usuari sobre el servei
(77,7%)



Atenció presencial al client
(83,8%)



Atenció presencial dels operaris de la planta
(82,9%)



Lloc web
(82,2%)



Atenció telefònica
(83,1%)



Senyalització per arribar a la planta
(77,8%)



Temps d'espera per descarregar
(70,0%)



Informació rebuda sobre els residus admissibles
(75,6%)

SOBRE ASPECTES SOCIOAMBIENTALS I SOCIALS



Contractació de persones amb risc d'exclusió
(90,5%)



Reciclatge de mobles i electrodomèstics
(91,4%)



Protecció del medi ambient de Mallorca
(97,7%)



Reciclatge d'enderrocs per convertir-los en àrid
(91,1%)

La satisfacció mitjana dels nostres clients és del **77,7%**.

SOBRE EL PRODUCTE



Fidelitat dels consumidors
(71,6%)



Qualitat de l'àrid reciclat
(69,7%)

Bon govern corporatiu

CODI ÈTIC I COMPLIANCE

A MAC Insular, reafirmam el nostre compromís de tolerància zero davant de conductes que violin les normatives, promoguin pràctiques corruptes o qualsevol forma de delinqüència, manca d'ètica o mala conducta professional.

Per evitar aquest tipus de comportaments, hem establert rigorosos procediments de control intern, així com una **Política de Compliance i el nostre Codi Ètic**. Aquests instruments són aplicables a tot el personal, incloent-hi la Direcció i els membres del Consell d'Administració, així com a tercers col·laboradors com usuaris i proveïdors.

Comptam, a més, amb la **figura del Compliance Officer**, les principals funcions del qual són:

- **Garantir l'efectivitat de les normes i els procediments de control** de MAC Insular.
- **Mantenir actualitzat el model de gestió de riscos** de l'empresa.
- Organitzar actuacions de **formació i comunicació**.
- **Gestionar el canal de consulta i/o denúncia** obert a tota la plantilla, així com a tercers, d'acord amb la seva política d'ús que garanteix la confidencialitat del comunicant.



NORMES DE CONDUCTA DEL NOSTRE CODI ÈTIC



Per garantir el compliment del nostre Codi Ètic per part de tot el personal, es va realitzar una formació específica sobre *Compliance* durant el mes de març del 2022.



ESTRUCTURA DE GOVERN

La coordinació de tot allò referent a la governança de la nostra organització es realitza a través de tres òrgans de govern.

CONSELL D'ADMINISTRACIÓ, format per set consellers (sis homes i una dona) que es reuneixen almenys amb periodicitat trimestral.

JUNTA DE SOCIS, que representa els accionistes de la companyia i s'encarrega d'adoptar les decisions en qüestions de la seva competència segons el que estableixen els nostres Estatuts Socials. Està constituïda de la següent manera:

- 70% Tirme*.
- 30% Empreses del sector de la construcció de Balears.

COMITÈ DE DIRECCIÓ, encarregat de la direcció dels assumptes i la operativa diària de la companyia:

- Director General.
- Explotació.
- Manteniment.
- Recursos Humans.
- Administració i Sistemes.
- Medi Ambient i Qualitat.

*Tirme (40% direct, 30% indirect), societat encarregada de la gestió de les instal·lacions de tractament de residus urbans incloses en el pla director sectorial per a la gestió de residus no perillosos de Mallorca. La seva societat dominant és URBASER S.A.



ORGANIGRAMA DE MAC INSULAR





02

2022 EN XIFRES

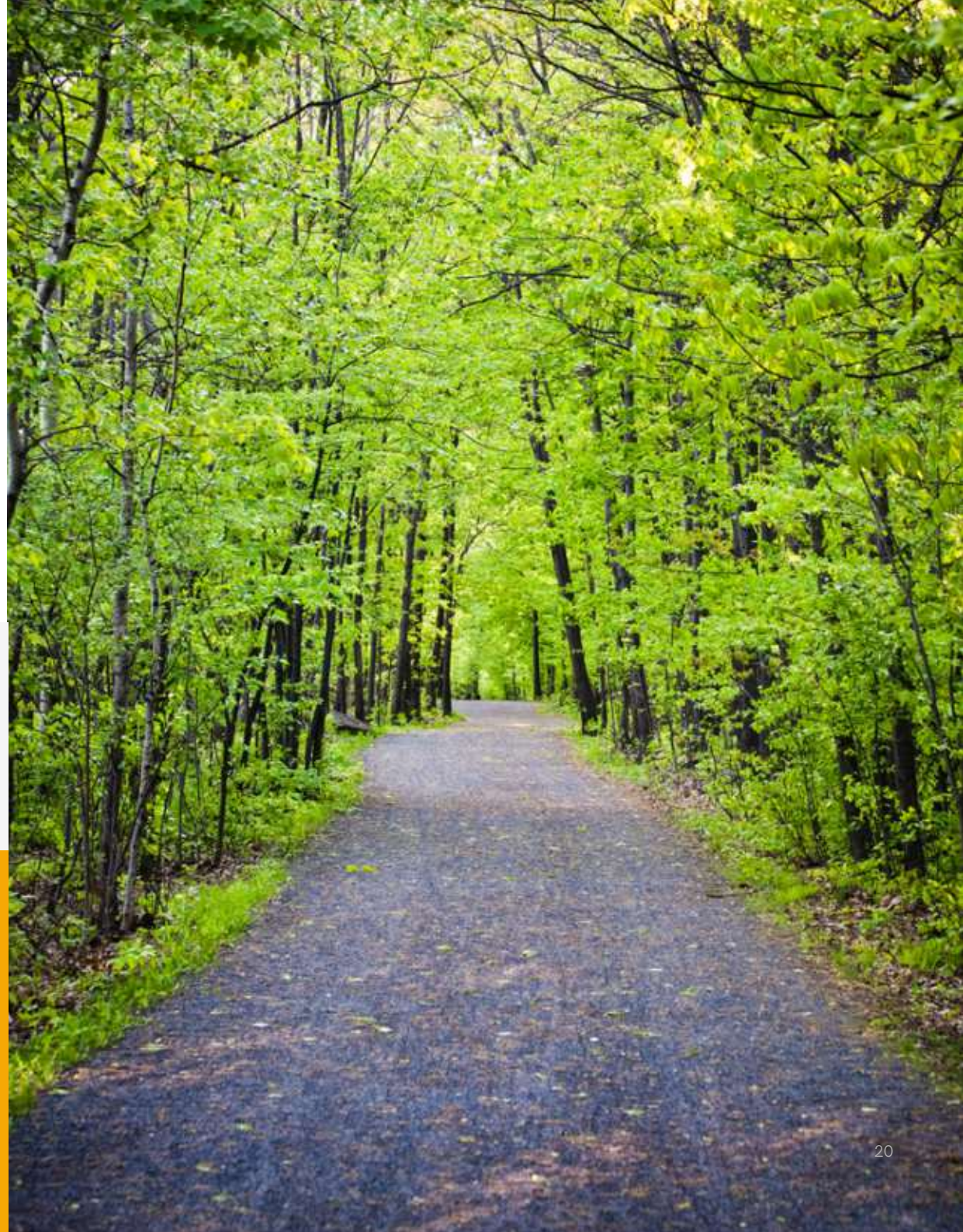
Continuam esforçant-nos cada any per aconseguir un major impacte positiu.

2022 EN XIFRES

A MAC Insular, ens esforçam perquè la nostra tasca contribueixi al desenvolupament sostenible de l'illa de Mallorca. A través dels principis de l'economia circular, transformam la gestió de residus en una oportunitat per crear un impacte positiu en un entorn tan especial com és el nostre.



**2022: Gestionant més,
impactant menys.**



**580.993** tonesde residus gestionades
(+9% respecte al 2021).**215** personesentre personal propi i subcontractat
(-1,2% respecte al 2021).**67** personesen risc d'exclusió en col·laboració amb
entitats socials (+11,7% respecte al 2021).**230.828** tonesd'àrid reciclat venudes (-9,3% respecte a 2021),
evitant l'extracció de nous recursos naturals.**650** clientshan comprat àrid reciclat
(645 el 2021).**62.707** tonesde rebuig enviades a recuperació energètica
(+8,9% respecte al 2021), amb les quals hem
generat 33.862 MWh.**0,004** tonesde CO₂ i emeses per tona de residu gestionat
(igual que al 2021).**0,10** m³ d'aiguaconsumida per tona de residu gestionat
(+4,3% respecte al 2021)**1,03** litresde combustible consumit per tona de residu
gestionat (-2,7% respecte al 2021).**3,35** kWhconsumits per tona de residu gestionat
(-4,3 % respecte al 2021).**93,6%** proveïdors locals

(+2% respecte al 2021)



LA NOSTRA ACTIVITAT

Entrades (t)	2020	2021	2022	
Residus de construcció i demolició	450.576	483.693	528.176	
RAEEs	Electrodomèstics línia blanca amb CFC	288	229	229
	Electrodomèstics línia blanca sense CFC	170	148	129
	Electrodomèstics línia marró	52	51	48
Resta de voluminosos	43.509	45.170	48.522	
Pneumàtics fora d'ús	2.973	3.500	3.889	
TOTAL	497.568	532.791	580.993	



El 2022, hem rebut a les nostres instal·lacions un 9% més de residus que a l'exercici anterior.

FACTURACIÓ PER TIPUS DE RESIDU

Tipus de residu	2020	2021	2022	
Residus de construcció i demolició	22.073.939 €	23.522.132 €	25.872.178 €	
RAEEs	Electrodomèstics línia blanca amb CFC	160.381 €	127.505 €	127.823 €
	Electrodomèstics línia blanca sense CFC	58.993 €	51.206 €	44.711 €
	Electrodomèstics línia marró	39.701 €	38.754 €	36.497 €
Resta de voluminosos	8.028.664 €	8.335.219 €	8.953.820 €	
Pneumàtics fora d'ús	344.940 €	406.129 €	451.244 €	
TOTAL	30.706.618 €	32.480.946 €	35.486.272 €	

Mantenim un creixement orgànic a la nostra activitat, que cercam transformar en un desenvolupament cada vegada més sostenible.



03

RESPONSABILITAT
AMBIENTAL



RESPONSABILITAT AMBIENTAL

Gestió ambiental responsable

Donem suport a les nostres polítiques amb sistemes de gestió de qualitat i medi ambient, certificats per AENOR. A més, els nostres àrids reciclats compten amb el marcatge CE, garantint la seva qualitat i compliment normatiu.

Complementàriament, hem establert una sòlida **Política de Qualitat i Medi Ambient** que guia totes les nostres activitats. En aquest sentit, podem destacar que la protecció del medi ambient és una prioritat constant, i per això feim feina contínuament avaluant i gestionant els nostres aspectes ambientals per prevenir qualsevol impacte negatiu.

El nostre enfocament no es limita només al compliment de la legislació vigent, sinó que ens esforçam per millorar de manera contínua en tots els aspectes de la nostra empresa, intentant **complir i superar les expectatives dels nostres diversos grups d'interès**.

Feim feina per optimitzar el nostre exercici ambiental per tal de continuar millorant els nostres indicadors i minimitzar l'empremta ambiental de l'activitat que desenvolupam.

Per tant, estam compromesos a **operar de manera responsable**, respectant els estàndards més exigents en qualitat i medi ambient. Treballam, en aquest sentit, incansablement per promoure la sostenibilitat i generar un impacte positiu a la nostra illa.



RESULTATS DEL CONTROL AMBIENTAL 2022



Aspecte		Instal·lació	Pautes de control	2020	2021	2022
Aigua	Pous	Totes les instal·lacions	Control anual als voltants de les plantes industrials	No es detecten incidències, valors dins de la normalitat	No es detecten incidències, valors dins de la normalitat	No es detecten incidències, valors dins de la normalitat
	Lixiviats	Totes les instal·lacions	Anàlisi mensuals de les aigües de lixiviats			
Atmosfera	Immissions	PT1, PT2 i CTPs	Campanya anual			
		PT1	Campanyes trimestrals a Es Garrovers, Palmanyola i Son Sardina realitzades per Tirme			
	2) Partícules sedimentables	Totes les instal·lacions	Controls trimestrals			

Aspecte		Instal·lació	Pautes de control	2020	2021	2022
Atmosfera  Emissions 	Renou	PT1	Inspecció sonomètrica anual realitzada per OCA	Resultat de conformitat favorable	Resultat de conformitat favorable	Resultat de conformitat favorable
	Partícules PM₁₀	PT1	Inspecció anual amb mesuraments de PM ₁₀ del filtre de mànigues i estimació d'emissions difuses per OCA	187,19 Kg/any	95,53 Kg/any	116,57 Kg/any
			Inspecció anual sobre l'aplicació correcta de mesures correctores de l'emissió de partícules per OCA	Inspecció satisfactòria	Inspecció satisfactòria	Inspecció satisfactòria
		PT2	Inspecció d'autocontrol cada 18 mesos i als 3 anys amb mesuraments de PM ₁₀ del filtre de mànigues i estimació d'emissions difuses per OCA	45,91 Kg/any	52,62 Kg/any	24,49 Kg/any
			Inspecció anual sobre l'aplicació correcta de mesures correctores de l'emissió de partícules per OCA	Inspecció satisfactòria	Inspecció satisfactòria	Inspecció satisfactòria
		CTPs	Inspecció quinquennal sobre l'aplicació correcta de mesures correctores de l'emissió de partícules per OCA	Inspecció satisfactòria	Inspecció satisfactòria	Inspecció satisfactòria



Aspecte		Instal·lació	Pautes de control	2020	2021	2022
Atmosfera Emissions	Gasos refrigerants	PT1	Estimació anual de l'emissió de CFC de la planta de tractament d'electrodomèstics de línia blanca (ELB) en funció de les unitats tractades	0,13 Kg/any	0,11 Kg/any	0,06 Kg/any
			Recàrrega de gas R404A de l'equip de condensació dels gasos refrigerants de la planta de tractament d'ELB	-	-	13 Kg/any





Impuls de l'economia circular

La nostra estratègia de gestió s'alinea amb la filosofia de l'economia circular impulsada per la Unió Europea. En aquest sentit, veiem necessària una aposta decidida per un model de construcció basat en la **utilització de materials reciclats i de baixa transformació** que garanteixin la sostenibilitat i l'equilibri ambiental.

Per complir el nostre objectiu d'abocament mínim, a MAC Insular ens dedicam a preparar els residus que arriben a les nostres instal·lacions per a la seva reutilització o al seu reciclatge. En concret, **obtenim àrids reciclats** que es poden utilitzar novament en projectes de construcció, evitant així l'extracció de materials naturals en el cas dels Residus de Construcció i Demolició.

A més, el material no comercialitzat es destina a la valorització material, contribuint a la **restauració de pedreres i recuperació d'espais degradats**. En total, aquesta pràctica ha representat el 51,29% dels residus tractats.

Pel que fa a la **valorització energètica**, només un 3% dels residus es destina a aquest procés. Mitjançant la incineració d'aquests residus a la



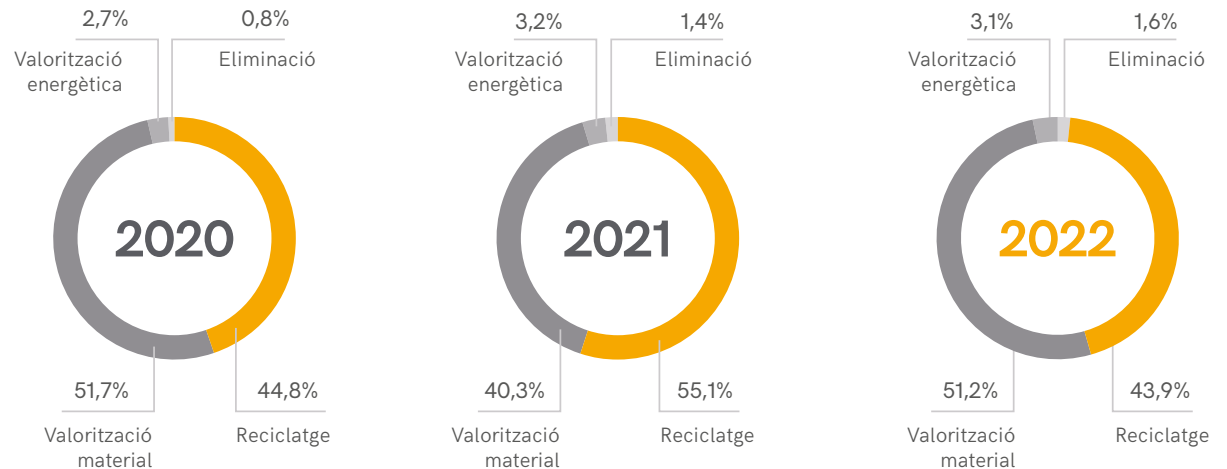
planta gestionada pel Servei Públic de Gestió de Residus Urbans, s'obté energia elèctrica.

Finalment, **els residus perillosos són tractats amb especial atenció**. Això implica fer una separació i una gestió adequada d'aquests residus, a través d'un gestor final autoritzat, per tal de garantir-ne la valorització de manera segura i en compliment de la normativa vigent.



En el cas d'aquests residus, el 2022 hem apreciat un lleuger increment pel que fa al volum de RCD destinats a eliminació pel fet que contenen guix, cada cop més freqüent en construcció.

GESTIÓ DE RESIDUS DE CONSTRUCCIÓ I DEMOLICIÓ (RCD)

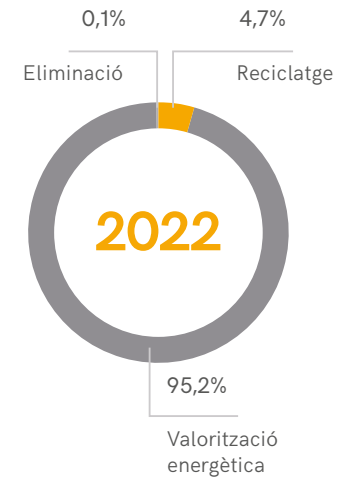
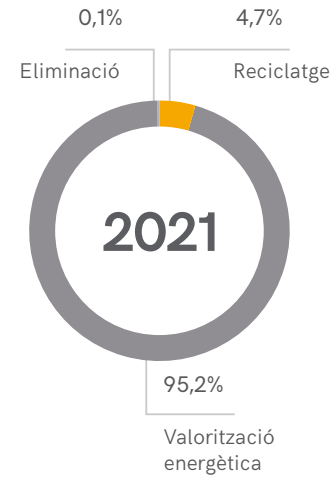
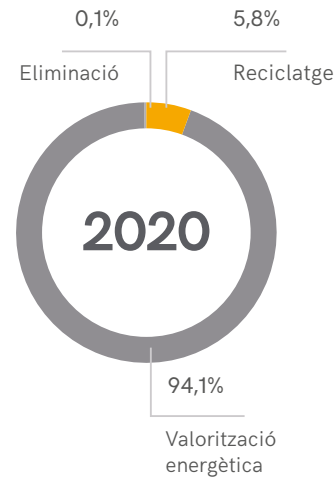


El 44% dels RCD que hem gestionat el 2022 han estat utilitzats com a material en obres de construcció i més del 51% en la restauració de pedreres.



El 99,97% dels residus de mobles i estris domèstics són reciclats o valoritzats, aconseguint així una taxa d'abocament mínima.

GESTIÓ DE MOBLES I ÚTILS DOMÈSTICS

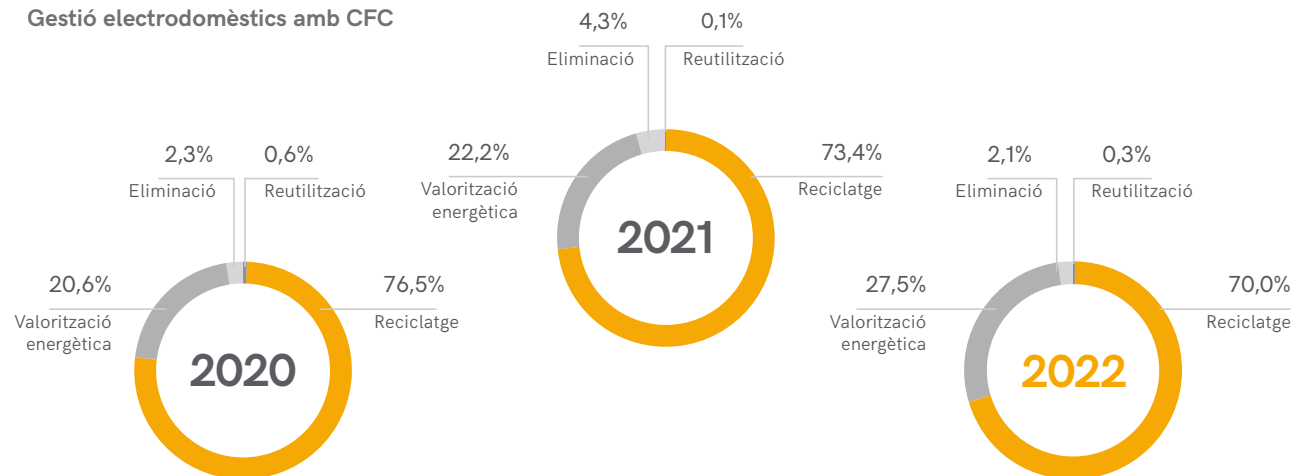


El 2022, hem reduït encara més l'eliminació de residus d'electrodomèstics, fet que es tradueix en un aprofitament del 97,85% i el 99,71% en funció de si tenen gasos refrigerants o no.

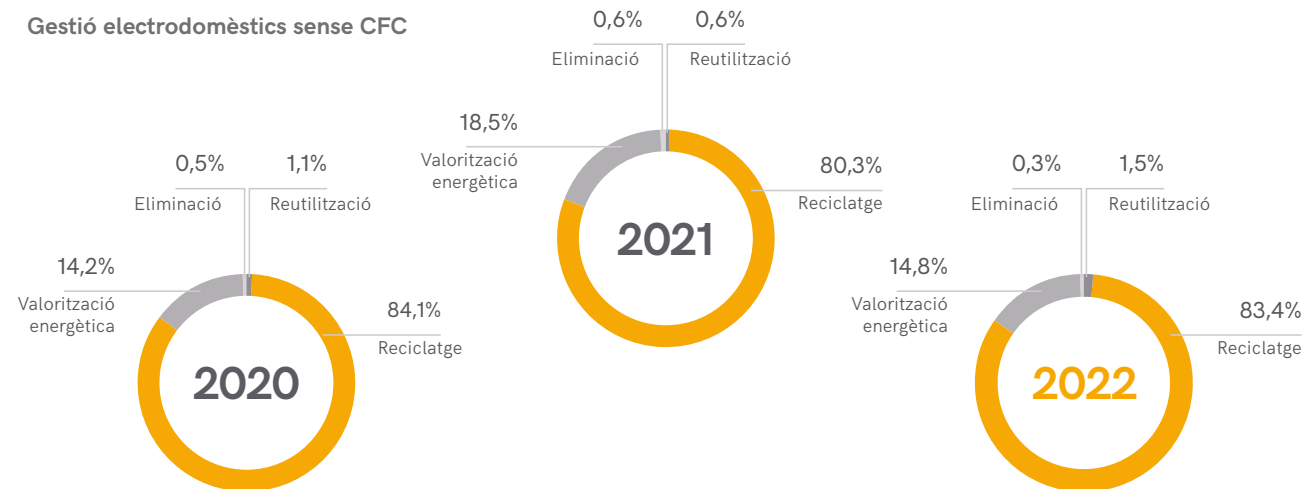
Per a la **gestió dels residus d'electrodomèstics**, disposem d'un equip totalment automatitzat a la Planta de Tractament de Bunyola que, amb trituració prèvia, és capaç de separar els diferents components que són valoritzables. Si bé, abans de fer-ho, cal pretractar aquests residus per eliminar adequadament els gasos refrigerants, els olis i altres residus perillosos que puguin contenir.

GESTIÓ D'ELECTRODOMÈSTICS DE LÍNIA BLANCA (ELB)

Gestió electrodomèstics amb CFC

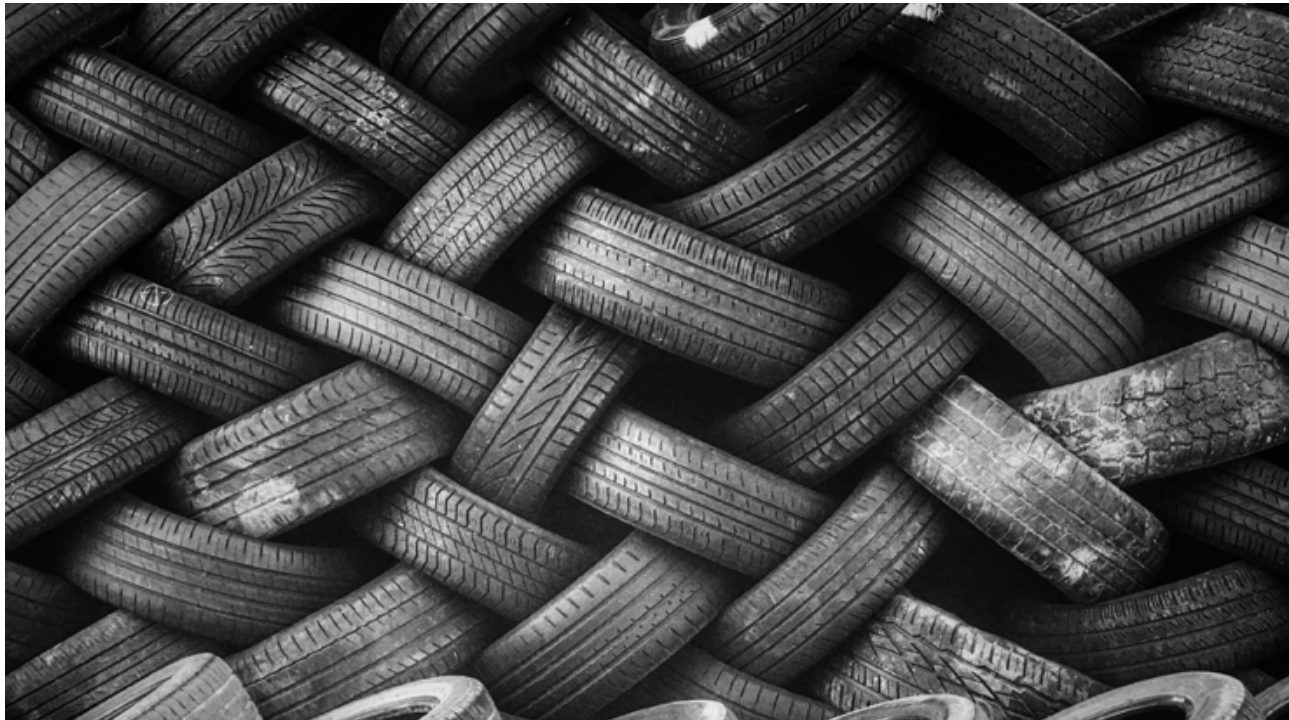
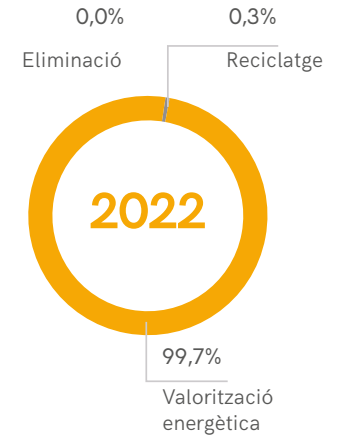
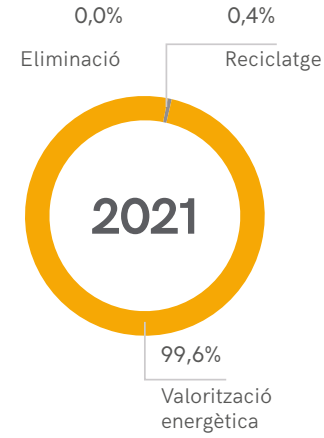
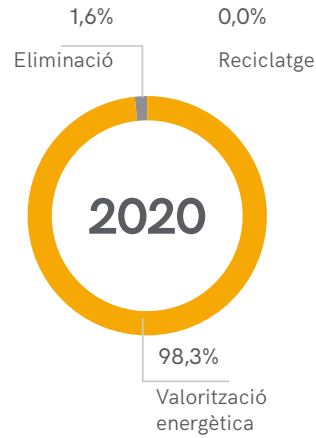
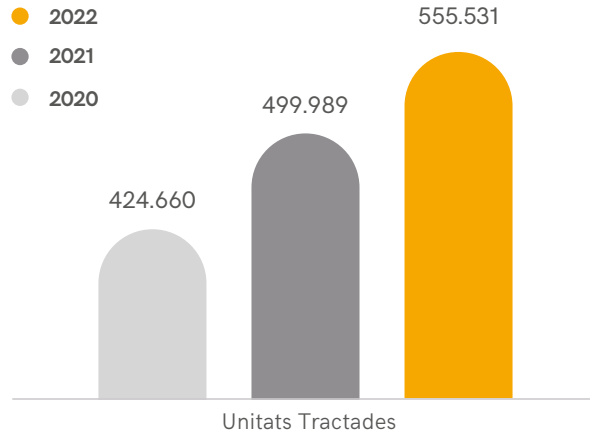


Gestió electrodomèstics sense CFC





GESTIÓ DE PNEUMÀTICS FORA D'ÚS (PFU)



El 100% dels PFU són destinats a valorització i per tant no es produeix cap abocament.

Reducció de la nostra petjada ambiental

En el nostre compromís amb l'entorn de l'illa de Mallorca i el benestar de la vostra població, ens esforçam per minimitzar en la mesura que sigui possible l'impacte ambiental derivat de l'activitat que duim a terme. Per això, a més d'apostar pel desenvolupament de solucions innovadores que contribueixin a una economia més sostenible, posam atenció als **indicadors ambientals de la nostra activitat** per aplicar mesures que ens permetin reduir-los progressivament.



AVANÇAM CAP A LA DESCARBONITZACIÓ DE LA NOSTRA ACTIVITAT

Un dels principals indicadors són les emissions de CO₂, atesa la rellevància del repte que ens planteja la necessària acció climàtica per abordar els efectes del canvi climàtic. Per això, continuem **controlant i mesurant la nostra petjada de carboni**, que ja vam incloure el 2021 al Registre Balear de Petjada de Carboni (Abast 1 i 2).

El 100% de les nostres emissions registrades corresponen al que es coneix com a Abast 1, és a dir, aquelles derivades de la crema de combustible de vehicles o maquinària. Això és així pel fet que, des del 2021, **el 100% de l'electricitat**

que consumim compta amb certificat d'origen renovable, i, per tant, no té emissions de CO₂ associades al seu consum, que són aquelles que corresponen a l'Abast 2.

En aquest sentit, per mesurar aquest abast, analitzam les emissions degudes al consum de gasoil, que corresponen a les emissions de CO₂, CH₄ y N₂O, així com els gasos fluorats (HFC) procedents de les emissions fugitives. Aquestes emissions es mesuren en CO₂ equivalent per obtenir l'inventari complet de la nostra petjada de carboni.

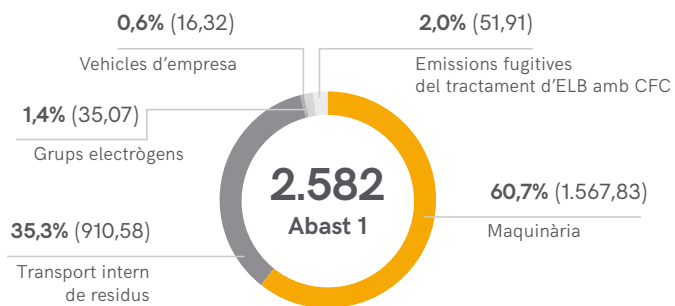
La descarbonització del sector és fonamental per aconseguir un impacte efectiu a la lluita contra el canvi climàtic.



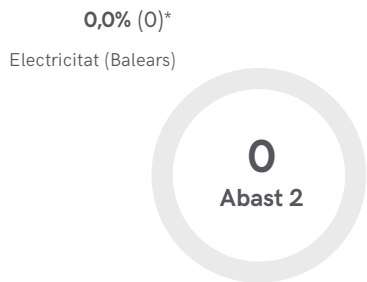
2.582 t CO₂e/any 2022

LA NOSTRA PETJADA DE CARBONI*

Abast 1 - Emissions directes



Abast 2 - Emissions indirectes



*El resultat és zero perquè l'electricitat té Gdo (Certificat d'origen renovable)

***Com calculam la nostra petjada de carboni:**

Per als vehicles i la maquinària, el càlcul d'emissions es fa utilitzant el tipus i la quantitat de combustible consumit com a dada d'activitat, mentre que com a factors d'emissió s'utilitzen el B7 corresponent al gasoil i l'E5 corresponent a la gasolina. La font és el MITECO v.22 per a les dades del 2022, a més de sumar les contribucions de CH₄ i N₂O.

Per als grups electrògens, la dada d'activitat és la potència (kW) i les hores de funcionament. El factor d'emissió utilitzat és 14,905 kgCO₂e/hora, calculat amb la metodologia IPCC 2013, aplicada amb el programari SimaPro 9.0, sobre el procés *Machine operation, diesel, >= 18.64 kW and < 74.57 kW, generators {GLO}* | *machine operation, diesel, >= 18.64 kW and < 74.57 kW, generators | Cut-off, U*, de la base de dades Ecoinvent 3.5.

Per calcular les emissions de CO₂ produïdes durant el transport de residus entre les diferents plantes (PT i CTP), utilitzam com a dada d'activitat les tones transportades i la distància entre les plantes. És a dir, les ton·km transportades entre plantes. El factor d'emissió utilitzat és 0,062 kgCO₂e/ton.km, calculat amb la metodologia IPCC 2013, aplicada amb el programari SimaPro 9.0, sobre el procés *Transport, freight, lorry >32 metric ton, EURO5 {RER}* | *transport, freight, lorry >32 metric ton, EURO5 | Cut-off, U* (sense considerar la producció de gasoil ni els lubricants, que corresponen a l'abast 3), de la base de dades Ecoinvent 3.5.



El gruix de les nostres emissions correspon a la maquinària que utilitzem a les nostres instal·lacions, seguit de les emissions derivades del transport intern de residus.

EVOLUCIÓ DE LA PETJADA DE CARBONI DE MAC INSULAR

Font d'emissió	2020	2021	2022
Abast 1 - Emissions directes	2.128	2.333	2.582
Maquinària	1.354,67	1.503,79	1.567,83
Transport intern de residus	745,33	780,03	910,58
Vehicles d'empresa	18,52	18,16	16,32
Grups electrògens	7,81	29,97	35,07
Emissions fugitives del tractament d'ELB amb CFC	1,42	1,20	51,91
Abast 2 - Emissions indirectes	899	0	0
Electricitat (Balears)	899	0	0
Total	3.027	2.333	2.582
Indicador			
Emissions de CO₂e (t)	3.027	2.333	2.582
Tones de residus gestionades	497.568	532.791	580.993
Emissions CO₂e per tona de residu gestionat	0,006	0,004	0,004

El nostre càlcul d'empremta de carboni ha estat verificat per AENOR i s'ha realitzat segons els requisits del GHG Protocol.

El 2022, a causa de l'increment d'entrades de residus respecte a l'any anterior, s'ha produït un augment a la nostra petjada de carboni a causa de l'augment del volum de residus transportats.

No obstant, l'augment d'emissions totals, la ràtio d'emissions per tona de residu gestionat es manté respecte a l'any anterior en **0,004 tones de CO₂ per cada tona de residu gestionada**.

Per continuar avançant en la descarbonització de la nostra activitat, estam apostant per les **energies renovables**, i el 2021 vam dur a terme la instal·lació de panells fotovoltaics a les nostres oficines centrals ubicades a Bunyola, així com al Centre de Transferència i Pretractament de Porreres. Per tant, el 2022 ens hem pogut proveir amb la seva producció, que s'ha sumat a la generada pels panells fotovoltaics instal·lats al Centre de Transferència i Pretractament de Lluçmajor des de finals de 2016.

A més, hem substituït un dels nostres vehicles de benzina per un **híbrid endollable**, per tal d'avançar cap a una mobilitat més sostenible.



OPTIMITZAM EL CONSUM D'ELECTRICITAT

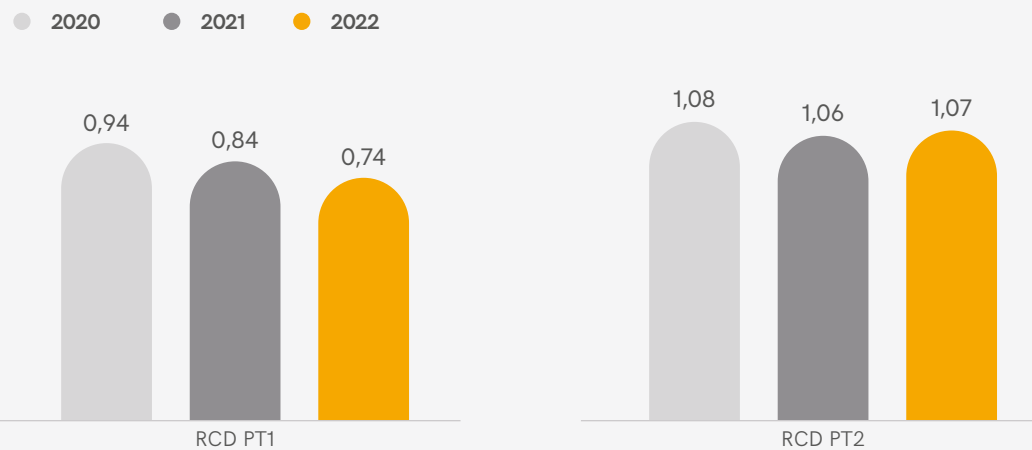
Els nostres principals consums elèctrics es concentren a les plantes de tractament de residus de construcció i demolició, i per això fem un seguiment detallat a les dues plantes per implementar mesures efectives que ens permetin minimitzar-los.

Com a resultat, hem observat que **l'indicador de consum elèctric de la nau de RCD de la PT1 ha disminuït un 12,4%**, ja que hem incrementat les hores de funcionament en un 30%, cosa que ha donat lloc a una optimització de la producció.

A la PT2, el valor està al voltant del consum d'anys anteriors. Tot i això, el 2022 aquesta planta va estar parada durant quatre mesos i gran part del material que habitualment es destina a aquesta planta va ser destinat a la PT1, encara que la diferència respecte a l'any anterior no és rellevant.

CONSUM ELÈCTRIC RELATIU A LES HORES DE PRODUCCIÓ

Consum elèctric per hora de producció (GJ/h)



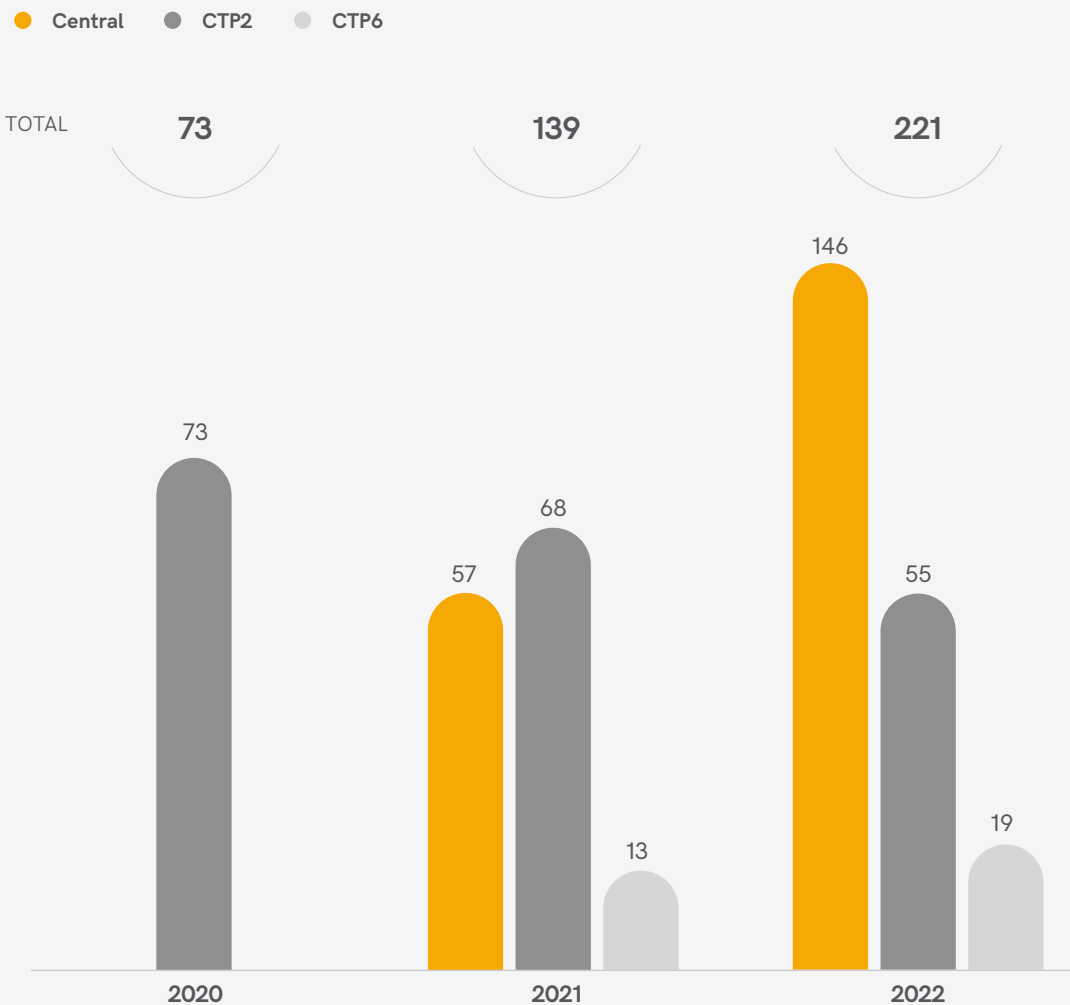


El 2022, s'ha produït un elevat **increment de l'electricitat renovable que hem generat i autoconsumit** a partir dels panells fotovoltaics propis, ja que és el primer any en què han estat 100% operatius els de Bunyola i Porreres. No obstant això, esperem una major producció el proper any, perquè hi va haver un problema temporal, ja resolt, als panells de CTP2 i no ha estat funcionant de manera òptima durant tot l'any.

Aquesta electricitat que produïm no cobreix la totalitat de les nostres necessitats energètiques, per això també consumim electricitat provinent de la xarxa elèctrica i de grups electrògens en el cas de la planta de Lluçmajor, perquè no disposem de connexió a la xarxa elèctrica en aquesta instal·lació. Tot i això, perquè aquest consum també sigui respectuós amb el medi ambient, l'aportació de la xarxa elèctrica disposa de **certificat d'origen renovable**.

**Hem incrementat
l'autoconsum en un
59% respecte al 2021.**

DADES D'AUTOCONSUM D'ENERGIA FOTOVOLTAICA (GJ)





CONSUM DE LA XARXA ELÈCTRICA (GJ)

● 2020 ● 2021 ● 2022



TOTAL

6.568

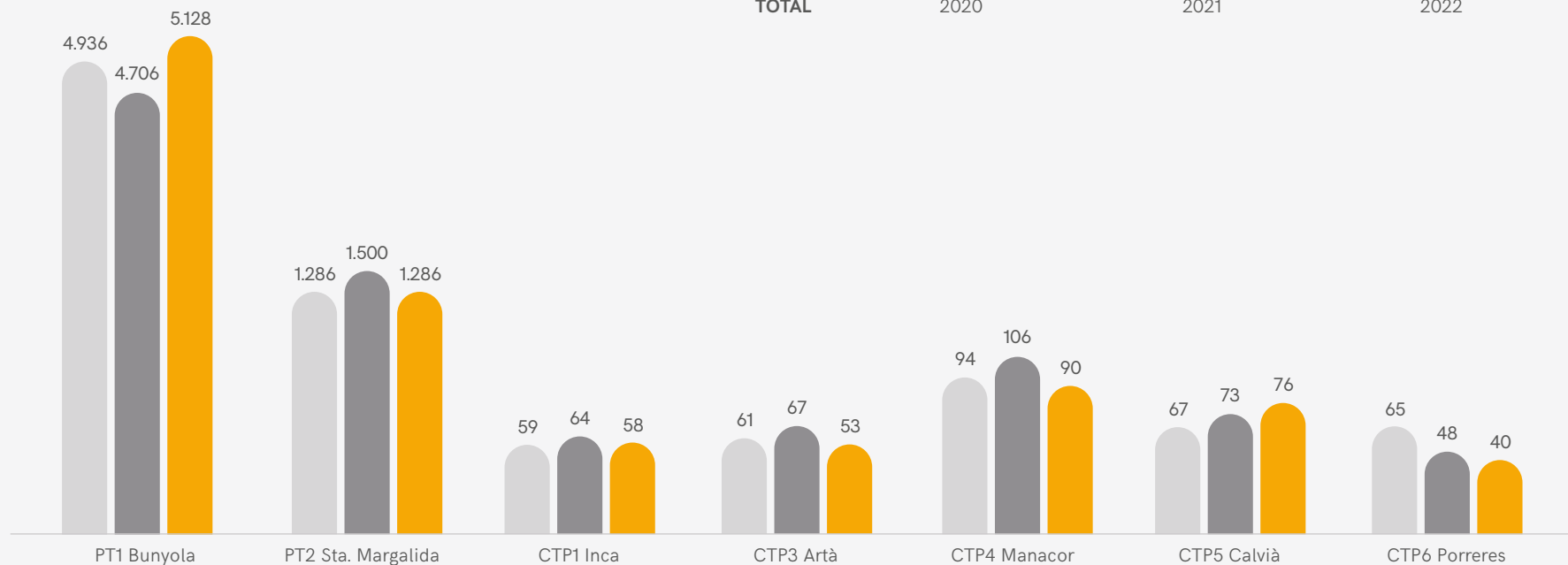
2020

6.564

2021

6.730

2022





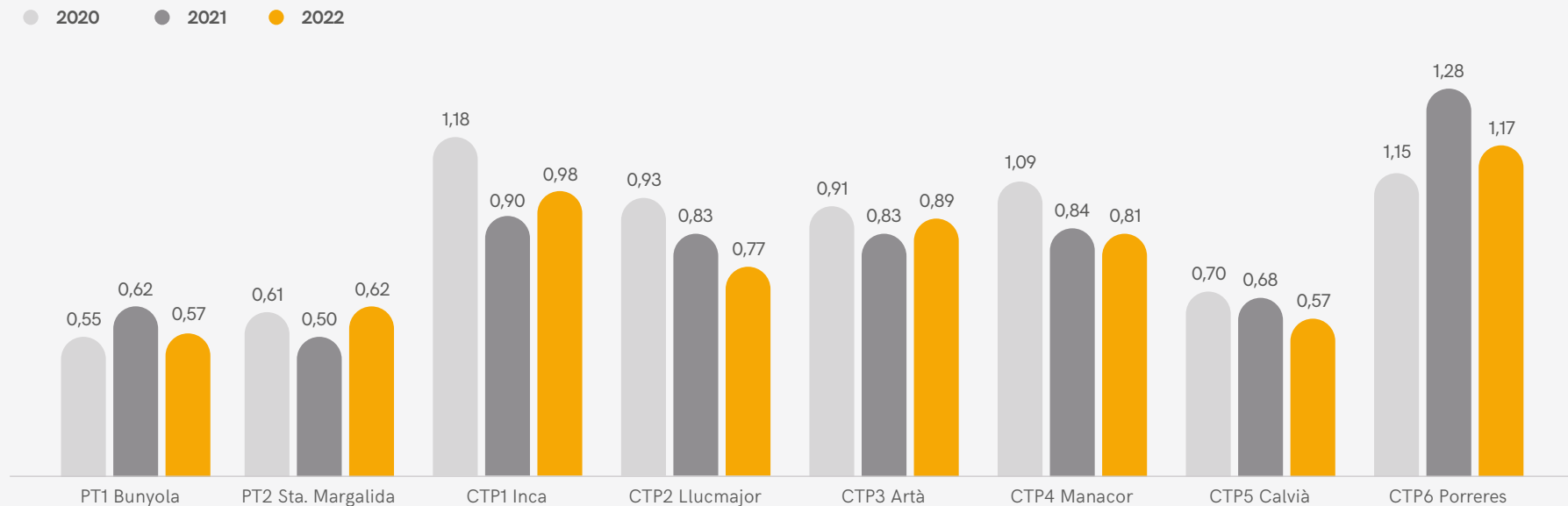
APOSTAM PER UN CONSUM EFICIENT DE COMBUSTIBLES

El consum de combustible és inherent a la nostra activitat degut a la maquinària que utilitzam per a la gestió i el tractament de residus. Per això, analitzam detalladament aquests consums per cada planta i centre, a fi de conèixer la ràtio entre

els residus que gestionam i el combustible utilitzat per tal d'identificar les mesures que estam aplicant de manera efectiva per a reduir-les. A més, podem detectar àrees de millora.

Una major eficiència es tradueix en un menor consum de combustible a les plantes i centres de transferència per cada tona de residus que gestionam. El 2022, hem reduït aquest consum en un 1,27%

CONSUM RELATIU DE COMBUSTIBLE DE LA MAQUINÀRIA PER PLANTA (l combustible/t residu gestionat)





FEM ÚS RESPONSABLE DE L'AIGUA

L'aigua és un recurs molt valuós i, ahora, molt limitat, encara més en una illa com Mallorca, cosa que la converteix en una zona amb un estrès hídric molt elevat. Per això, realitzam un **control i seguiment del consum d'aigua** que tenim a les nostres instal·lacions.

El 2022, hem detectat un lleuger increment del consum d'aigua, ja que cal regar la superfície de les plantes com a mesura correctora per evitar la dispersió de pols. Això fa que un increment de les entrades de residus suposi una major necessitat de reg.

Optimitzar l'ús de l'aigua és fonamental per preservar-ne la disponibilitat i la qualitat.



CONSUM D'AIGUA (m³/tona de residu gestionat)



Consum absolut total d'aigua (m³)

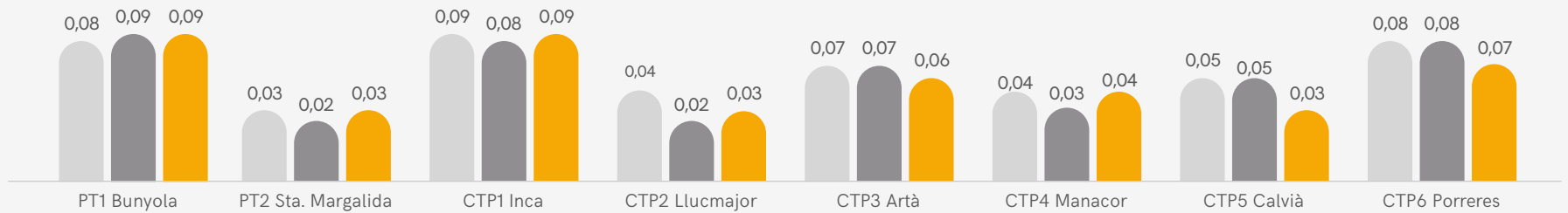


Consum relatiu total d'aigua (m³/tona de residu gestionat)



Consum relatiu d'aigua per planta (m³/tona de residu gestionat)

● 2020 ● 2021 ● 2022





GESTIONAM ELS RESIDUS GENERATS A LA NOSTRA ACTIVITAT

A més de tractar tots els residus que arriben a les nostres instal·lacions, també **gestionam els residus perillosos causats per la nostra activitat**, que són aquells derivats de les operacions de manteniment, tòners d'impressora, residus d'aparells elèctrics i electrònics (RAEE), piles i bateries de níquel-cadmi (Ni-Cd), entre d'altres.

Els residus més freqüents són els absorbents i pedaços, oli mineral usat, filtres d'oli substituïts durant les tasques de manteniment de maquinària fixa i mòbil, EPIS que poden contenir amiant i absorbent vegetal com a mesura de contenció davant de vessaments.

El 2022, s'ha incrementat la generació d'oli mineral usat i absorbent vegetal, a causa de l'increment de tasques de manteniment de la maquinària.



04

PERSONES

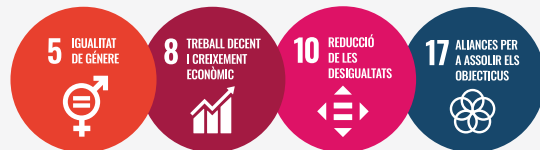
Feim feina contínuament per millorar les nostres condicions laborals.



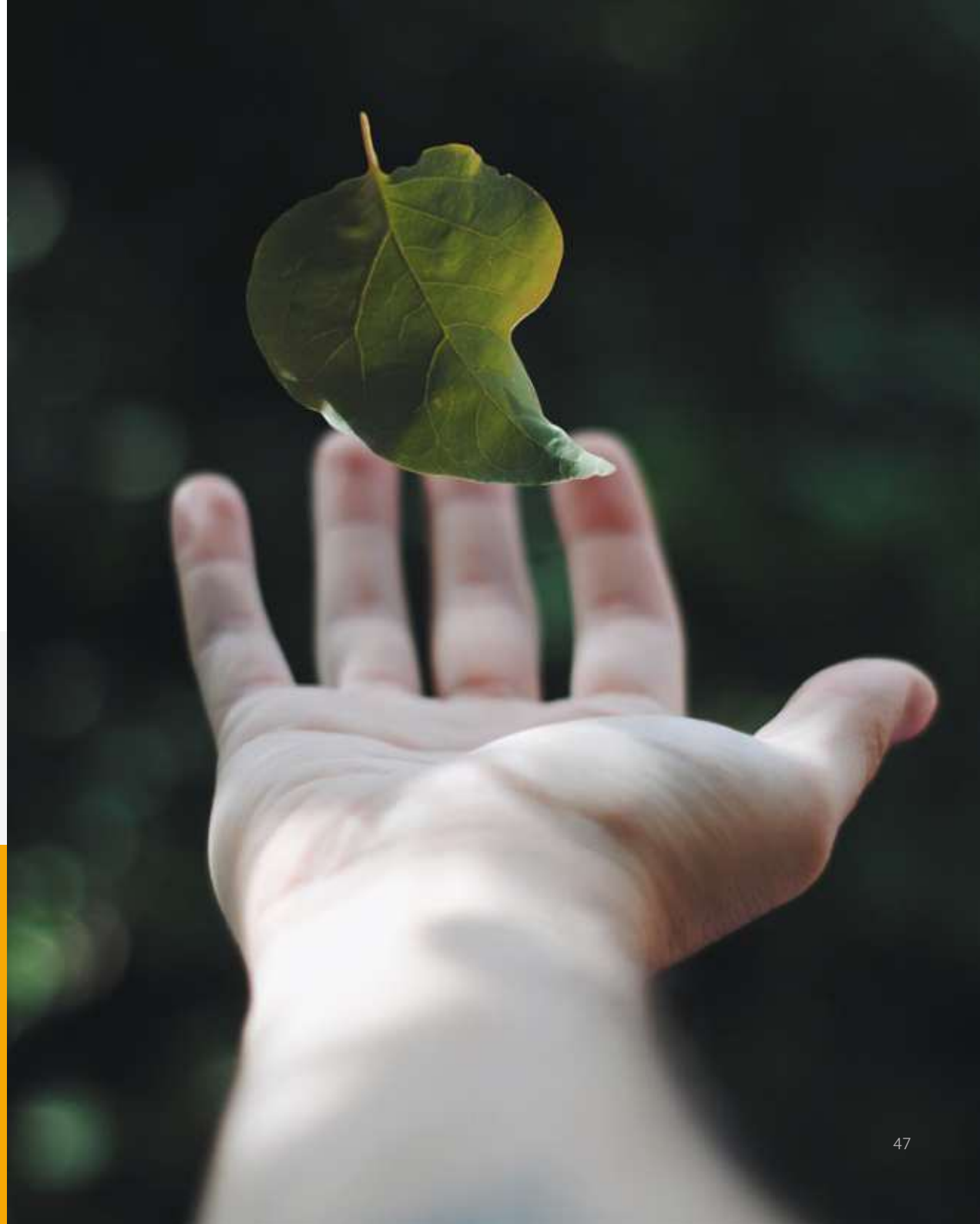
PERSONES

Gestió del nostre personal

El nostre equip, compost per 81 professionals propis i 135 persones subcontractades, és un dels pilars clau de la bona feina de MAC Insular.



La representació femenina dins del nostre personal propi augmenta fins al 38%



LA PLANTILLA DE MAC INSULAR AL TANCAMENT DE CADA EXERCICI (31 de desembre)



81 professionals propis



135 persones subcontractades

		2020		2021		2022	
		Homes	Dones	Homes	Dones	Homes	Dones
PERSONAL DE MAC INSULAR		53	33	51	33	50	31
Contracte	Fix	50	31	48	32	49	30
	Temporal	3	2	3	1	1	1
Edats	Menors de 30	4	1	2	1	2	1
	Entre 30-50	24	27	25	26	25	21
	Més de 50	25	5	24	6	23	9
Formació acadèmica	Llicenciat/ Enginyer superior	5	4	5	4	4	4
	Enginyer tècnic/ Diplomat	5	3	5	3	5	2
	FP i Batxiller	29	19	27	19	29	18
	ESO/ Graduat escolar	9	5	9	5	7	5
	Sense estudis	5	2	5	2	5	2
PERSONAL SUBCONTRACTAT		118	9	122	12	126	9



Per garantir l'aplicació dels principis d'igualtat d'oportunitats i de gènere, hem desenvolupat un **Pla d'igualtat**, que ha estat aprovat per la Comissió d'igualtat de MAC Insular amb la seva redacció final el març del 2022.

Aquesta **Comissió d'igualtat**, formada per una composició paritària de representants d'empresa i representants socials, va fer un diagnòstic previ per conèixer la realitat de la nostra plantilla, detectar necessitats i definir objectius de millora. Així, els resultats d'aquest diagnòstic han estat integrats al nostre Pla d'igualtat per ser coherents amb la realitat dels nostres equips.

El nostre Pla d'igualtat té com a objectiu principal garantir la igualtat real i efectiva d'oportunitats entre dones i homes al si de l'empresa, evitant qualsevol tipus de discriminació.

PRINCIPALS OBJECTIUS DEL NOSTRE PLA D'IGUALTAT



Millorar la perspectiva de gènere en els processos de selecció i **incrementar el nombre de dones com a mínim fins al 40%**.



Millorar l'exercici dels **drets de conciliació** i l'exercici corresponent dels drets de la vida personal, familiar i laboral de la plantilla.



Tramitar amb responsabilitat i objectivitat les denúncies que es presentin al **protocol de conflictes i al canal de denúncia de Compliance**.



Millorar la **formació de la plantilla** en matèria d'igualtat.



Reduir la infrarrepresentació femenina.



Garantir que la **imatge i comunicació** de MAC Insular no siguin sexistes.



Potenciar la **promoció professional**.



Mantenir i seguir **millorant la política retributiva** per a feines d'igual valor.

L'auditoria salarial qualifica de manera positiva el nostre registre salarial, on a la majoria de categories les dones cobren més o igual que els homes i, en els casos en què això no passa, les diferències són petites i hi ha una justificació objectiva.

Tot i això, continuem treballant per realitzar millores en aquest sentit, tot i que la inspecció ha validat el nostre sistema de retribució. Per això, estam compromesos a fer una revisió a finals de cada any del sistema retributiu per tal de realitzar els ajustos necessaris per millorar la situació.

En línia amb els objectius plantejats al nostre Pla d'Igualtat, hem realitzat una **campanya específica sobre "Sensibilització en Igualtat"** per a caps intermitjos. En aquesta actuació, hem explicat la importància de parlar d'igualtat en les organitzacions i conceptes bàsics, a més de donar a conèixer el propi Pla d'Igualtat i explicar com utilitzar una comunicació incloent.

Així mateix, hem dut a terme una **formació bàsica sobre la matèria** destinada a tota la

plantilla per tal de donar a conèixer els conceptes fonamentals sobre igualtat.

Aquestes actuacions es van complementar amb una campanya informativa d'un total de sis **vídeos relacionats amb apartats concrets del Pla d'Igualtat**, a fi de conscienciar en matèria de conciliació, igualtat d'oportunitats, etc.

D'altra banda, a MAC Insular volem **protegir el dret a la vida personal, familiar i laboral**. Per això, hem implantat una sèrie de mesures enfocades a promoure aquesta conciliació.

Com a resultat de tots els nostres esforços i el comportament respectuós de les persones del nostre equip, aconseguim mantenir un **entorn laboral inclusiu i respectuós**. Així, el 2022 no s'ha registrat cap cas de discriminació.



MESURES PER MILLORAR L'EXERCICI CORRESPONSABLE DELS DRETS DE LA VIDA PERSONAL, FAMILIAR I LABORAL



Ajuda familiar

Atorguem un ajut addicional per a material escolar per un import de 100 euros per fill o filla menor d'edat a càrrec.



Reducció de jornada acumulada

Destinat a persones que han de tenir cura d'un familiar a la península o a l'estranger, i poden acumular el període de reducció en dies complets.



Millores en llicències i permisos

Atorguem permisos retribuïts d'un dia per fer exàmens oficials relacionats amb el lloc de treball.



Millores en excedències

Establim una nova excedència per al personal, amb una antiguitat mínima d'un any, d'entre un i sis mesos amb reserva del lloc de treball en cas d'adopció nacional o internacional, i una altra d'entre un i tres mesos en cas de mort d'un familiar de primer grau.



Ajuts a la discapacitat

Ampliam en la mesura que sigui possible la flexibilitat horària a les persones que tenen ascendents discapacitats al seu càrrec, i donam prioritat a qualsevol sol·licitud de canvi de lloc de treball pel cuidat de menors o altres familiars amb discapacitat.



Ajuts a les víctimes de violència de gènere

Donam assistència psicològica a les víctimes i assumim el cost de fins a 10 sessions de teràpia. Les protegim mitjançant una jornada adaptada, amb canvis de torn i prioritat si sol·liciten canvi de centre si és possible, així com amb permisos retribuïts per a qualsevol gestió administrativa, mèdica i/o judicial relativa a la seva condició.



Promoció del talent

A MAC Insular, valoram la formació com un element fonamental en el desenvolupament professional de les persones del nostre equip, i la consideram un procés continu i adaptat a l'estratègia empresarial de la companyia. Amb aquest objectiu, cada any implementam un **Pla de Formació Integral**, dissenyat específicament per millorar la preparació i capacitació del nostre talent.

En aquest sentit, ens adaptam constantment a les necessitats tant de l'equip com de l'empresa, tenint en compte l'evolució de les noves tendències i demandes del sector. La nostra ambició, per tant, se centra en **invertir en el creixement i el desenvolupament de cada professional** que forma part de MAC Insular, per tal d'assegurar que mantinguin actualitzades les seves capacitats, habilitats i coneixements i puguin fer front als reptes presents i futurs amb èxit.

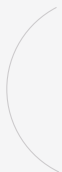
Durant el 2022, hem realitzat un total de **20 accions formatives**, entre les quals s'inclouen la de *Compliance* i la sensibilització en igualtat esmentades anteriorment. Així mateix, podem destacar la participació de 77 persones, el que significa gairebé la totalitat de la nostra plantilla.



PLANTILLA FORMADA



77
treballadors



46 homes



31 dones

Mantenim una elevada satisfacció per part de la nostra plantilla pel que fa a la formació rebuda. El 2022, es va valorar amb un 4,55 sobre 5.

ÀREA DE FORMACIÓ (Nº de formacions realitzades)

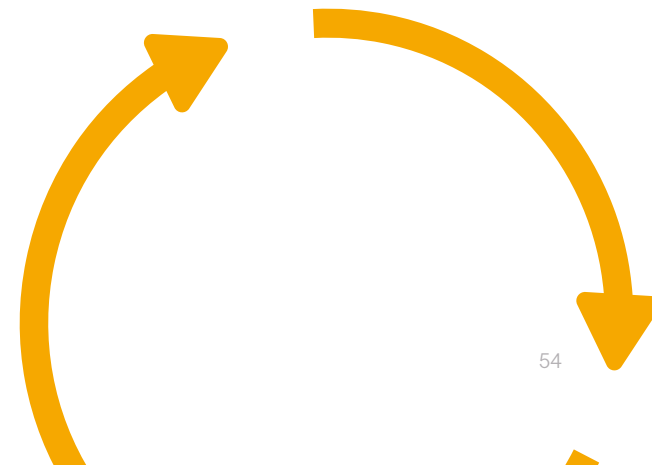
● 2021 ● 2022





A més, hem realitzat tres **seminaris/campanyes informatives**. Dos han estat relacionats amb recursos humans i centrats en diferents temes sobre absentisme. El tercer, destinat a direcció, s'ha centrat en l'economia circular a les estratègies públiques i empresarials.

El nostre compromís amb la promoció del talent es reflecteix en la **inversió que cada any aportam a la formació del al nostre equip**. També durant el 2022, hem destinat **més de 11.000€ a formació**, i ens hem centrat en proporcionar a la nostra plantilla els recursos i coneixements necessaris per créixer i destacar en els seus rols.



Seguretat i salut

La seguretat i salut del nostre equip és una prioritat indiscutible, i per això estam compromesos a **assegurar les millors condicions laborals** per a tota la plantilla.

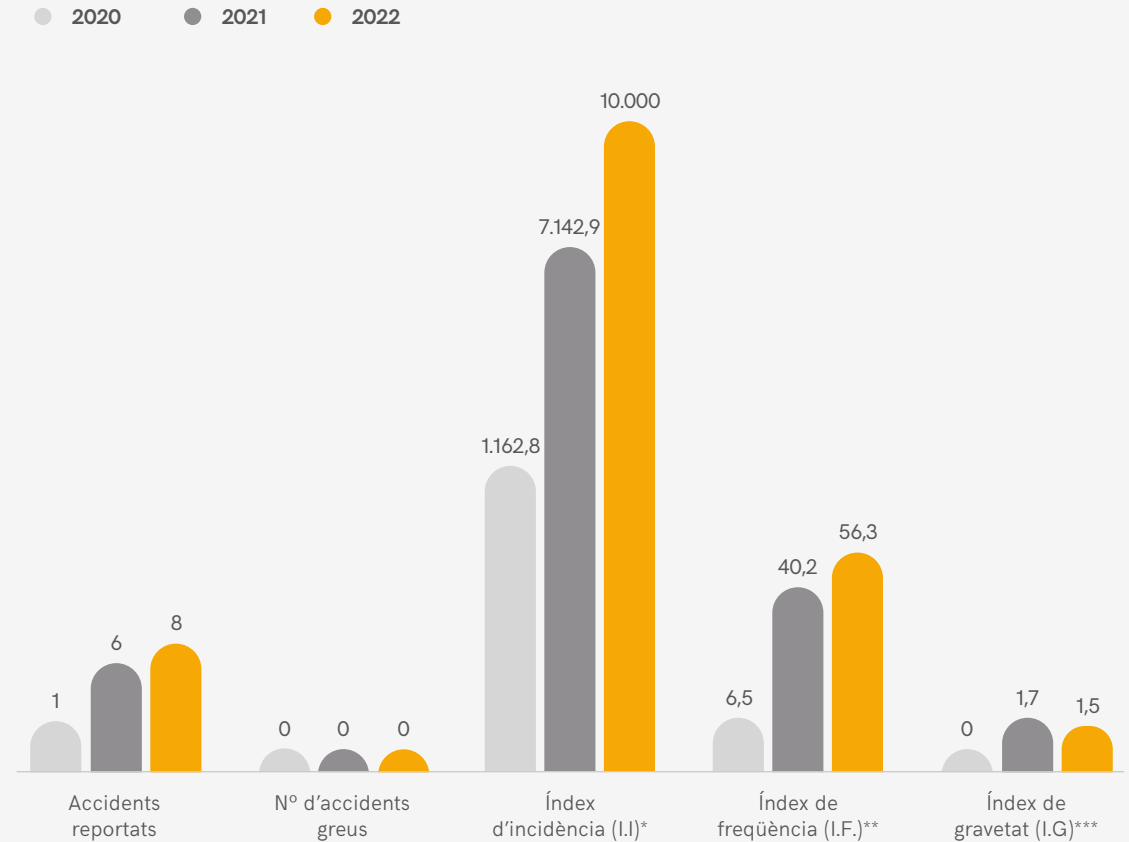
Per aquest motiu, comptam amb dos serveis de prevenció externs altament qualificats i un coordinador de prevenció. Aquests recursos ens permeten implementar i mantenir mesures eficients de prevenció de riscos laborals, així com **promoure un entorn segur i saludable** a totes les nostres operacions.

Amb un total de 1.776 hores treballades per persona, tots els accidents que han tingut lloc durant l'exercici són de caràcter lleu, dos dels quals son *in itinere*, i han acumulat un total de 213 dies de baixa. Encara que s'aprecia un increment dels índexs d'incidència i freqüència, s'ha observat una lleugera reducció de l'índex de gravetat.

Per tal de minimitzar els accidents de l'any passat, en el 2023 duguerem a terme una campanya de prevenció d'accidents.



EVOLUCIÓ TEMPORAL DE LA TAXA D'ACCIDENTS



* I.I.: Accidents en jornada de feina amb baixa*100.000/ Nº de treballadors.

** I.F.: Accidents en jornada de feina amb baixa*1.000.000/ Nº de treballadors*h de feina.

*** I.G.: Nº de dies sense fer feina per accident amb baixa*1.000/ Nº de treballadors*h de feina.

05

COMPROMÍS
SOCIAL





COMPROMÍS SOCIAL

Suport a la comunitat local

Valoram profundament la nostra connexió amb la comunitat local de Mallorca. Com a part del nostre compromís amb l'illa, participam de manera activa i col·laboram en diverses activitats i iniciatives que ens permeten reforçar els llaços amb la societat que ens acull.

Durant el 2022, hem pogut involucrar-nos en diferents iniciatives com les següents:

- Hem renovat el contracte de col·laboració que tenim amb la Fundació Deixalles per a la prestació del servei de peonatge. Des dels inicis de la nostra col·laboració amb aquesta entitat, així com amb Arca, hem contribuït a la inserció laboral de prop de 600 persones.
- Hem participat a l'EMallorca Experience Week, una iniciativa pionera i referent al món de la sostenibilitat que té com a objectiu promoure i accelerar el desenvolupament sostenible.

PERSONES EN RISC D'EXCLUSIÓ SOCIAL INTEGRADES SOCIOLABORALMENT

	2020		2021		2022	
	Homes	Dones	Homes	Dones	Homes	Dones
Fundació Deixalles	41	5	35	6	40	5
Arca	4	2	15	4	20	2



El 2022, hem facilitat la integració sociolaboral de 67 persones, un 11,7% més que el 2021.

Cadena de subministrament responsable

En línia amb el vincle que mantenim amb la nostra comunitat local, ens esforcem per contribuir al progrés. Per això, aportem tot el que podem a l'economia balear i apostem per **proveïdors locals a la majoria de les nostres operacions.**

Això ens permet, a més, disminuir la nostra petjada ambiental en reduir les emissions associades al transport.

PROCEDÈNCIA DE PROVEÏDORS EN RELACIÓ AMB EL VOLUM DE FACTURACIÓ

	2020	2021	2022
Local	87,94%	91,52%	93,61%
Espanya	99,80%	99,15%	99,79%
Estranger	0,20%	0,85%	0,21%



Hem incrementat un 2,08% la despesa en proveïdors locals el 2022 respecte al 2021.



06

SOBRE AQUESTA
MEMÒRIA



SOBRE AQUESTA MEMÒRIA

Aquesta Memòria de Sostenibilitat correspon a l'exercici 2022 de MAC Insular SL. Es tracta d'una publicació que elaboram amb una periodicitat anual per donar a conèixer als nostres grups d'interès els objectius que hem fixat en matèria de sostenibilitat, així com els progressos assolits i els reptes que hem d'abordar per continuar millorant.

Per a l'elaboració d'aquesta memòria, hem tingut en compte les indicacions establertes als indicadors GRI (Global Reporting Initiative), per tal de garantir la veracitat i el rigor de la informació aportada, encara que amb certes omissions perquè estem en procés de completar tots els indicadors necessaris que anirem incorporant en progressives memòries els propers anys.

Així mateix, al llarg del document mostrem com les nostres iniciatives s'alineen amb els **Objectius de Desenvolupament Sostenible (ODS) de les Nacions Unides**, per la qual cosa procuram fer la nostra petita aportació a la consecució d'aquests reptes globals.

Pel que fa a la informació reportada, no ha calgut fer cap correcció ni actualització respecte a les memòries presentades en anys anteriors.

Aquesta memòria no ha estat verificada externament.

Per a qualsevol **consulta sobre aquesta Memòria de Sostenibilitat i la informació aportada**, pots posar-te en contacte amb nosaltres a través del correu electrònic:

 info@mac-insular.com



07

ÍNDEX
GRI



ÍNDIX GRI

Contingut	Ubicació
GRI 2: Continguts generals 2021	
2-1 Detalls organitzacionals.	1.1. Som MAC Insular.
2-2 Entitats incloses a la presentació d'informes de sostenibilitat.	5. Sobre aquesta memòria.
2-3 Període objecte de l'informe, freqüència i punt de contacte.	5. Sobre aquesta memòria.
2-4 Actualització de la informació.	5. Sobre aquesta memòria.
2-5 Verificació externa.	5. Sobre aquesta memòria.
2-6 Activitats, cadena de valor i altres relacions comercials.	1.4. La nostra cadena de valor.
2-7 Empleats.	4.1. Gestió de les nostres persones.
2-8 Treballadors que no són empleats.	A MAC Insular no comptem amb persones en aquesta modalitat de treball.
2-9 Estructura de governança i composició.	1.6. Bon govern corporatiu.
2-23 Compromisos i polítiques.	1.3. Model de negoci responsable i sostenible.
2-29 Enfocament per a la participació dels grups d'interès.	1.5. Diàleg amb els nostres grups d'interès.

GRI 204: Pràctiques de proveïment 2016

204-1 Proporció de despeses en proveïdors locals.

4.2. Cadena de subministrament responsable.

GRI 302: Energia 2016

302-1 Consum d'energia dins de l'organització.

2.3. Reducció de la nostra petjada ambiental.

302-3 Intensitat energètica.

2.3. Reducció de la nostra petjada ambiental.

302-4 Reducció del consum energètic.

2.3. Reducció de la nostra petjada ambiental.

GRI 303: Aigua i efluents 2018

303-5 Consum d'aigua.

2.3. Reducció de la nostra petjada ambiental.

GRI 305: Emissions 2016

305-1 Emissions directes de GEH (abast 1).

2.3 Reducció de la nostra petjada ambiental.

305-2 Emissions indirectes de GEH (abast 2).

2.3. Reducció de la nostra petjada ambiental.

305-4 Intensitat de les emissions de GEH.

2022 en xifres.

GRI 403: Seguretat i salut a la feina 2018

403-5 Formació de treballadors sobre salut i seguretat a la feina.

3.3. Seguretat i salut.

403-9 Lesions per accident laboral.

3.3. Seguretat i salut.



GRI 404: Formació i educació 2016

401-1 Mitjana d'hores de formació a l'any per empleat.

3.2. Promoció del talent.

GRI 405: Diversitat i igualtat d'oportunitats 2016

405-1 Diversitat d'òrgans de govern i empleats.

1.6. Bon govern corporatiu.

3.1. Gestió de les nostres persones.

GRI 406: No discriminació 2016

406-1 Casos de discriminació i accions correctives empreses.

3.2. Promoció del talent.



